

LES BAYLES

- **Départ de la déchetterie** Route de Chalancon à 2 Km de La Motte.

Suivre la route qui remonte la rive gauche de l'Aiguebelle.

On découvre le village de Chalancon en face à flanc de montagne.

- **20mn** On tourne à droite vers la ferme Laurie

- **25mn** Laisser la ferme Laurie à gauche et continuer le chemin qui n'est plus goudronné.

- **45mn** On arrive à un chemin goudronné que l'on prend à gauche vers la ferme des Bayles (chambres d'hôtes).

Continuer le chemin après les chambres d'hôtes.

- **55mn** Prendre un sentier sur la droite après un pré clôturé.

Suivre le sentier sur 1500 m vers le Rif

Passer le ruisseau et remonter sur la route du Rif

1h30mn Descendre la route du Rif sur 300m jusqu'à la ferme.

Continuer la route sur 500m,

Tourner à droite par le chemin de terre.

Continuer à descendre par la route vers une ferme

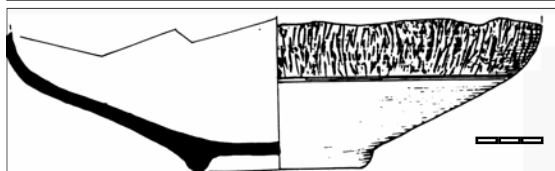
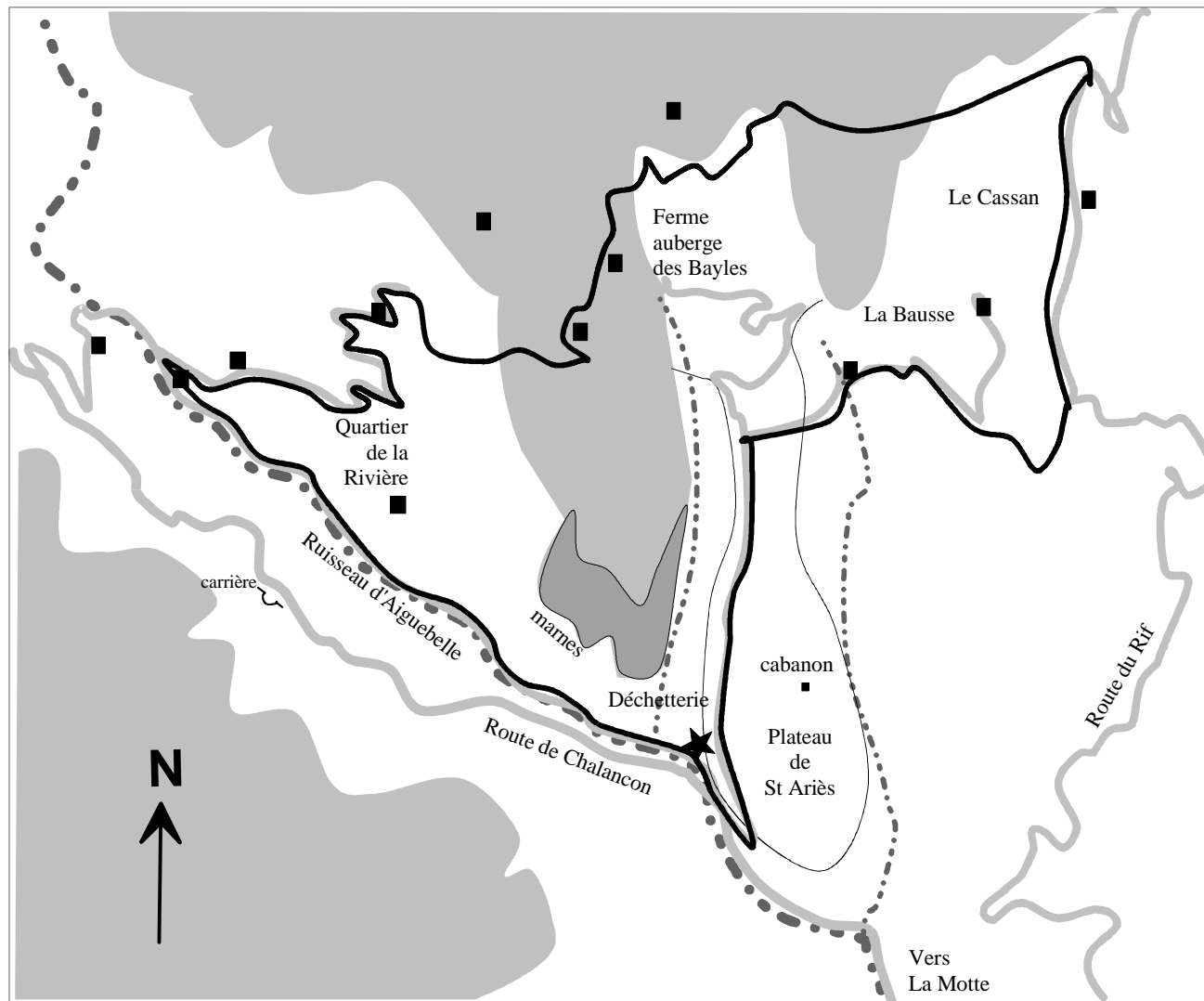
au bord d'un ruisseau. (ancienne motrice électrique)

(Table paysanne MROZ)

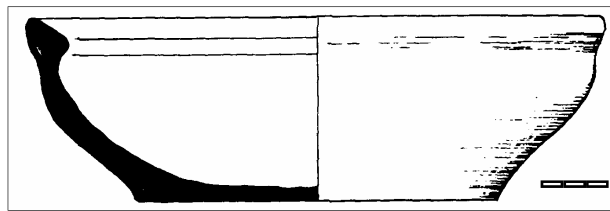
Suivre la route qui longe des champs de chênes truffiers.

- **1h55 mn** On arrive sur la route des Bayles que l'on prend à gauche.

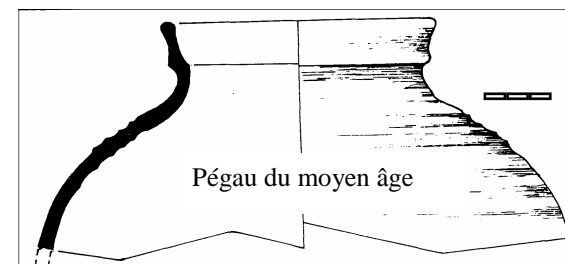
On descend la route sur 1 Km et on arrive sur la D135 que l'on prend à droite sur 300 m jusqu'à la



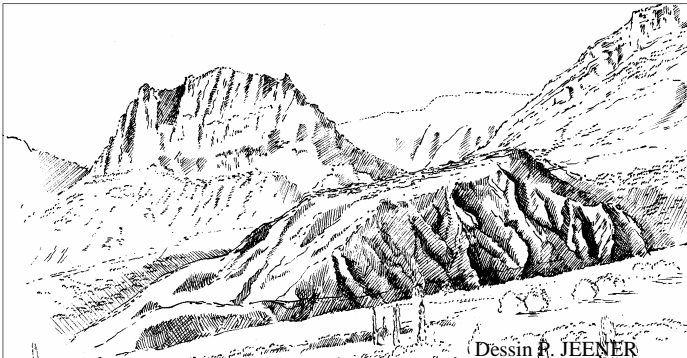
Sigillée claire Gallo-romaine



Poterie kaolinitique voconce (poterie de Dieulefit)



Pégau du moyen âge



LES MARNES

Le départ de cette boucle s'effectue au pied d'une colline marneuse que l'on va contourner. Il s'agit de marnes noires qui forment le noyau de l'anticlinal de La Motte Chalancon (voir fiche Chamousset). La marne est une roche composée d'un mélange de calcaire et d'argile déposée dans des fosses de grande profondeur (ici, Fosse Voconcienne) dont l'aspect provient des contraintes de pression auxquelles elle a été soumise. Cette roche imperméable et assez meuble subit une forte érosion qui en remanie en permanence la surface d'où un aspect, sur les rebords pentus, extrêmement raviné et dénué de végétation qu'on appelle les « bad-lands ». Le sommet de la colline est aplati, présentant une légère pente. Il s'agit là d'une forme typique d'érosion des marnes en glacis. On suppose que la genèse de ces nivellements est due à des formes d'érosion anciennes liées à des périodes probablement plus froides où les calcaires surplombants attaqués par un gel intense ont recouvert la marne d'un tapis assez uniforme de cailloutis assez fins pour se répandre en nappe (éboulis de gel). Des averses torrentielles brutales, pas forcément contemporaines, auraient favorisé une érosion en nappe, l'écoulement des eaux étant gêné et régulé par la couche de cailloutis, les sédiments fins prélevés en amont colmatant les ravinements antérieurs à l'a-

LE SITE ARCHÉOLOGIQUE DE St ARIÈS

Au moment de la Conquête Romaine (- 120 avant Jésus-Christ pour le Sud de la Gaule), le peuple Gaulois qui englobait Diois et Baronnies s'appelait "Les Voconces". Romanisés ou non, les Voconces eurent deux capitales : Vaison et Luc, que Die remplacera vers 100 après Jésus-Christ.

La voie romaine reliant ces villes est maintenant connue dans les Gorges de Saint May et il y a de fortes présomptions pour qu'elle soit passée par le Col de Saint May et le Col de La

Motte. Plus d'une commune sur deux a donné lieu à des découvertes éparées de tégulae. (grandes tuiles plates rectangulaires à rebords), de monnaies romaines, de anses d'amphores et de tessons de poterie. A Saint-Ariès, un sondage (Section Archéologie du CSCM) pratiqué au dessous du cabanon construit sur les fondations de la chapelle (la cuve baptismale de l'église de La Motte en provient très probablement), les deux niveaux gallo-romain et médiéval sont assez mélangés car ils ont été bouleversés par l'implantation de deux tombes du haut Moyen Age ainsi que par les labours. Ces tombes sont limitées par des alignements de blocs grossiers verticaux qui entourent un dallage de morceaux de tuiles plates gallo-romaines et de lauses. Ce type de dallage se rencontre à l'époque mérovingienne (7e et 8e siècle). Les sépultures étaient vides, le secteur ayant été ratissé lors des travaux de construction du Chemin des Bayles.

Pour l'époque Gallo-Romaine, le mobilier est constitué de céramique sigillée claire (voir croquis au verso) sur laquelle on devine à peine les décors peints; des morceaux d'amphores et de nombreuses urnes kaolinitiques voconces dites "Poteries de Dieulefit".

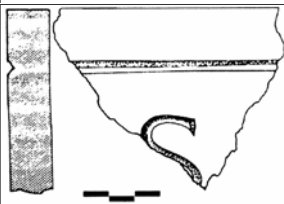
Mais aussi un fragment d'inscription gallo-romaine sur marbre blanc, la première trouvée dans le secteur.

Pour l'époque médiévale, de nombreux tessons de céramique paléochrétienne (Ve et VIe siècle) à pâte gris clair teintée d'un engobe noir et décorée de rayures et de motifs en forme de virgules ; quelques pégaus, vases globuleux à pâte grise très communs. Un grand nombre de coquilles d'huîtres parsemaient la couche archéologique. La consommation de coquillages était fréquente dès l'époque gallo-romaine.

Saint-Ariès, comme Saint-Auban à Rémuzat, était sans doute à l'origine, une villa gallo-romaine. Ici aussi ont été trouvées des briques d'hypocaustes (chauffage central).

Sur le plateau, ont également été découvertes deux haches polies néolithiques (trouvailles de M. E. Plèche).

D'autres sites voisinent ce secteur, sur les petits plateaux à mi-pente, ainsi, au tout début du néolithique, époque du Cardial (-6000-7000), le Plateau de la Baume du Rif au dessus de la ferme du Cassan a constitué un premier habitat pour la cuvette de la Motte, des lames de silex du Chalcolithique (2500 ans avant J.C.) ont été trouvées aux quartiers de La Rivière et aux Bayles. Un site du Bronze Final (1000 ans Av. J.C.) a été fouillé sur le bord de la Carrière de Chalancon.



(Inscription romaine)

RANDONNEES PATRIMOINE dans la VALLEE de L'OULE

BOUCLE N°158 LES BAYLES LE RIF St ARIES

Longueur	Difficulté	Dénivelé	Durée
7,5Km	Facile	283	2 h 10



Centres d'Intérêt: Marnes Fermes Histoire

Marraine : Dominique CHAUVIN 04 75 27 20 02
Parrain : Silvio PICCARDI 04 75 27 21 52

CARTE IGN 1/25000e La Motte Chal. 3138 est
ou Top 25 Dieulefit 3138OT